

TS2log Virtual Printer v2

Une nouvelle version de Virtual Printer est maintenant disponible !
Cette version inclut une mise à jour importante du composant Virtual Printer (v1.x -> v2.x).

Avantages

- Support pour les environnements mono-utilisateur et multi-utilisateur.
- Aucune configuration n'est requise.
- Fonctionne avec n'importe quelle machine virtuelle.
- Environnement mixte 32 et 64 bits.
- Aucune redirection d'imprimante RDP native n'est requise.
- Aucune redirection de lecteur RDP natif n'est requise.

Pourquoi : l'imprimante virtuelle v2 est le dernier produit phare de Fabulatech, apportant de nombreuses améliorations et corrigeant des problèmes signalés par les clients.

Attention : Virtual Printer v1.x et v2.x ne sont pas compatibles, vous devez avoir la même version majeure des deux côtés, client et serveur, pour fonctionner correctement.

Ne paniquez pas : la mise à jour ne contient que les nouveaux programmes de configuration de l'imprimante virtuelle (client et serveur).

Ils sont situés dans *C:\Program Files (x86)\TS2log\UserDesktop\files\addons* .

C'est à vous de déclencher manuellement la mise à jour réelle de l'imprimante virtuelle depuis AdminTools.

Installateur MSI disponible pour le client Virtual Printer : le programme d'installation client est maintenant disponible au format MSI, ce qui vous permet de le déployer plus facilement via GPO par exemple. Il se trouve dans le même dossier que les autres programmes d'installation, sous le nom "Setup-VirtualPrinter-Client.msi".

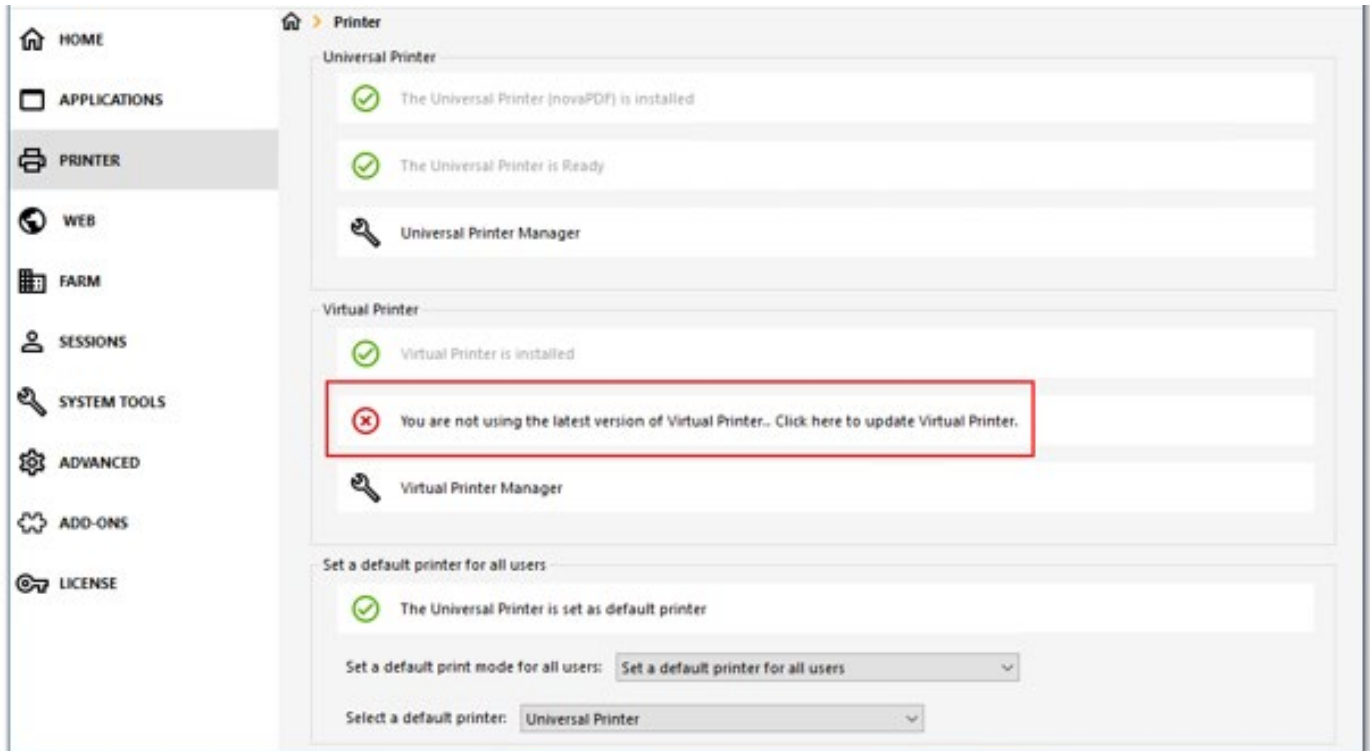
- Pour installer : `msiexec /i Setup-VirtualPrinter-Client.msi /qb-`
- Pour désinstaller : `msiexec /x Setup-VirtualPrinter-Client.msi /qb-`

Comment mettre à jour ?

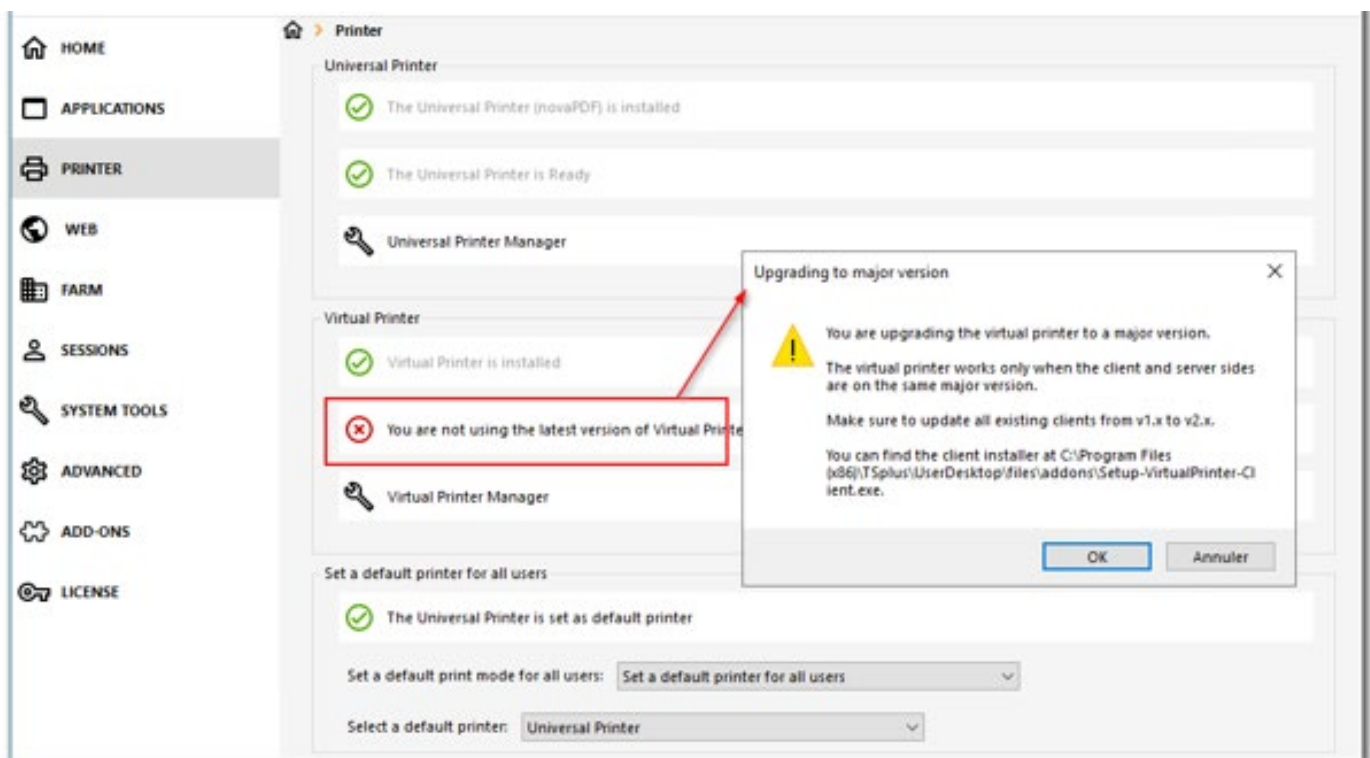
Après avoir installé la mise à jour, AdminTools détectera qu'une nouvelle version de l'imprimante virtuelle est disponible.

Jusqu'à ce que vous cliquiez sur le bouton « mise à jour de l'avis », la version de votre

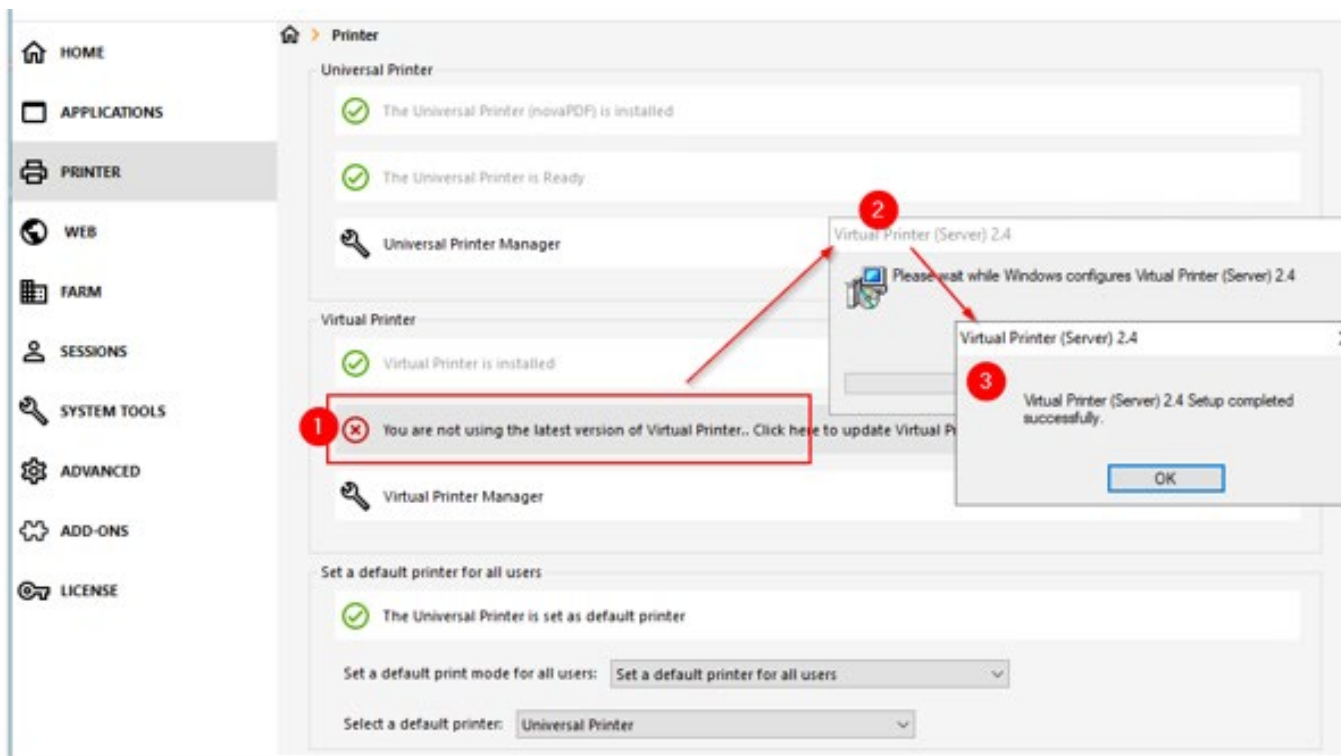
imprimante virtuelle actuellement installée reste inchangée, et tout continuera de fonctionner comme avant.



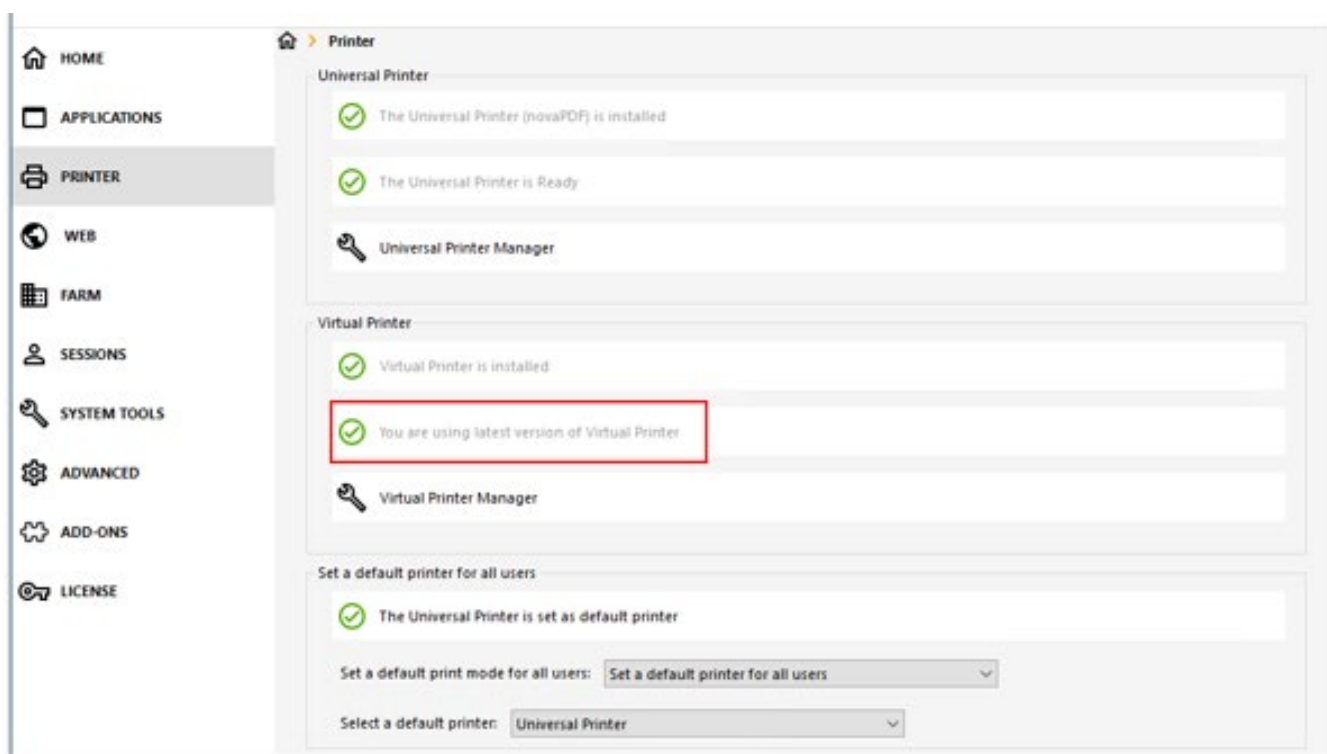
D'accord, mais nous sommes ici pour installer la nouvelle version VP, alors cliquons sur le bouton "mettre à jour l'avis".



Une boîte de dialogue de confirmation demande si vous souhaitez vraiment mettre à jour l'imprimante virtuelle vers la prochaine version majeure. Cliquez sur "OK".



Une fois installé, les AdminTools détectent que vous êtes à jour.



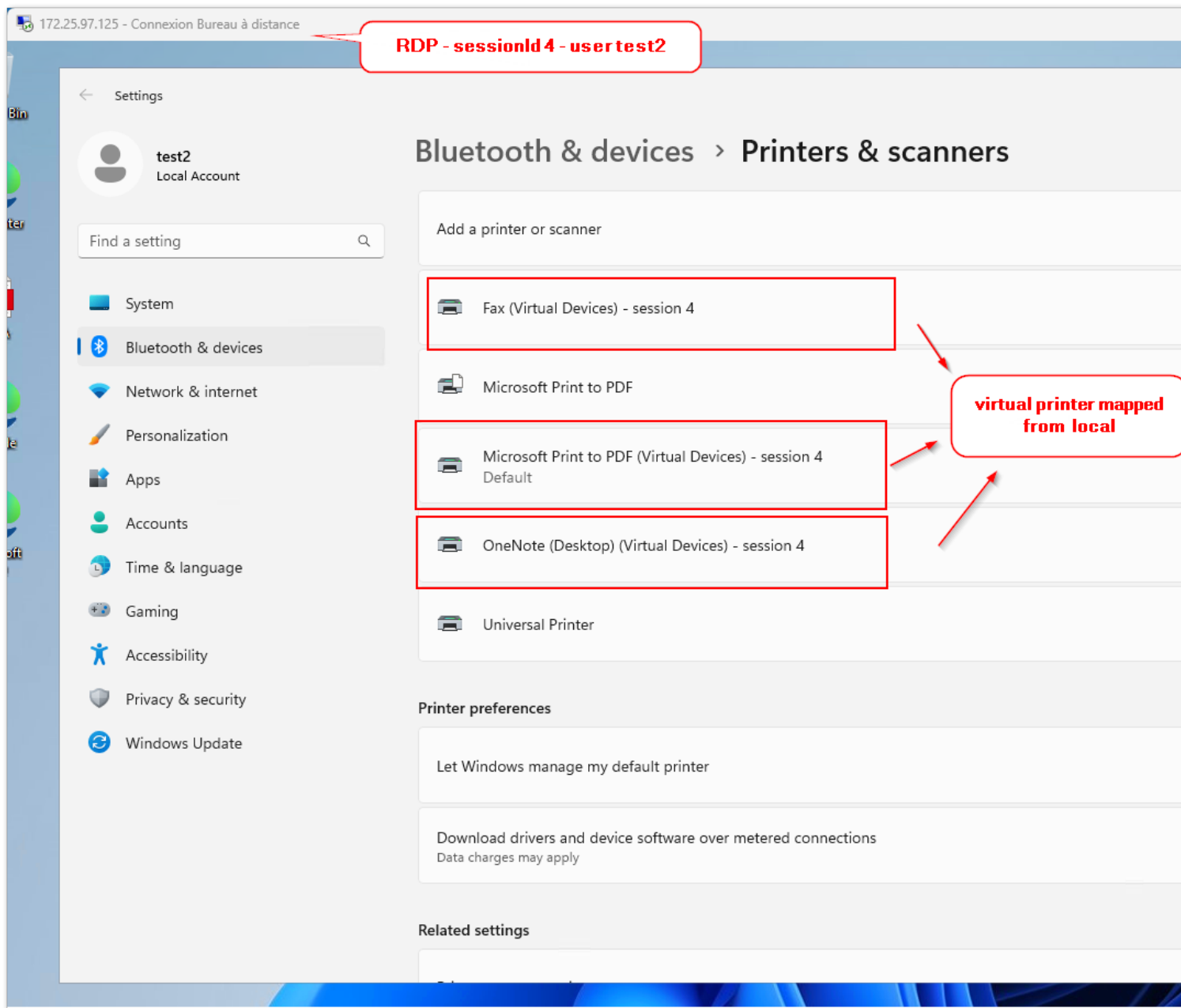
Attention : à ce stade, seuls les clients exécutant la même version majeure (v2.x) peuvent imprimer via l'imprimante virtuelle sur ce serveur. Assurez-vous de coordonner la mise à jour du serveur et des clients. L'installateur client se trouve dans "C:\Program Files (x86)\TS2log\UserDesktop\files\addons\Setup-VirtualPrinter-Client.exe"

Changement majeur !

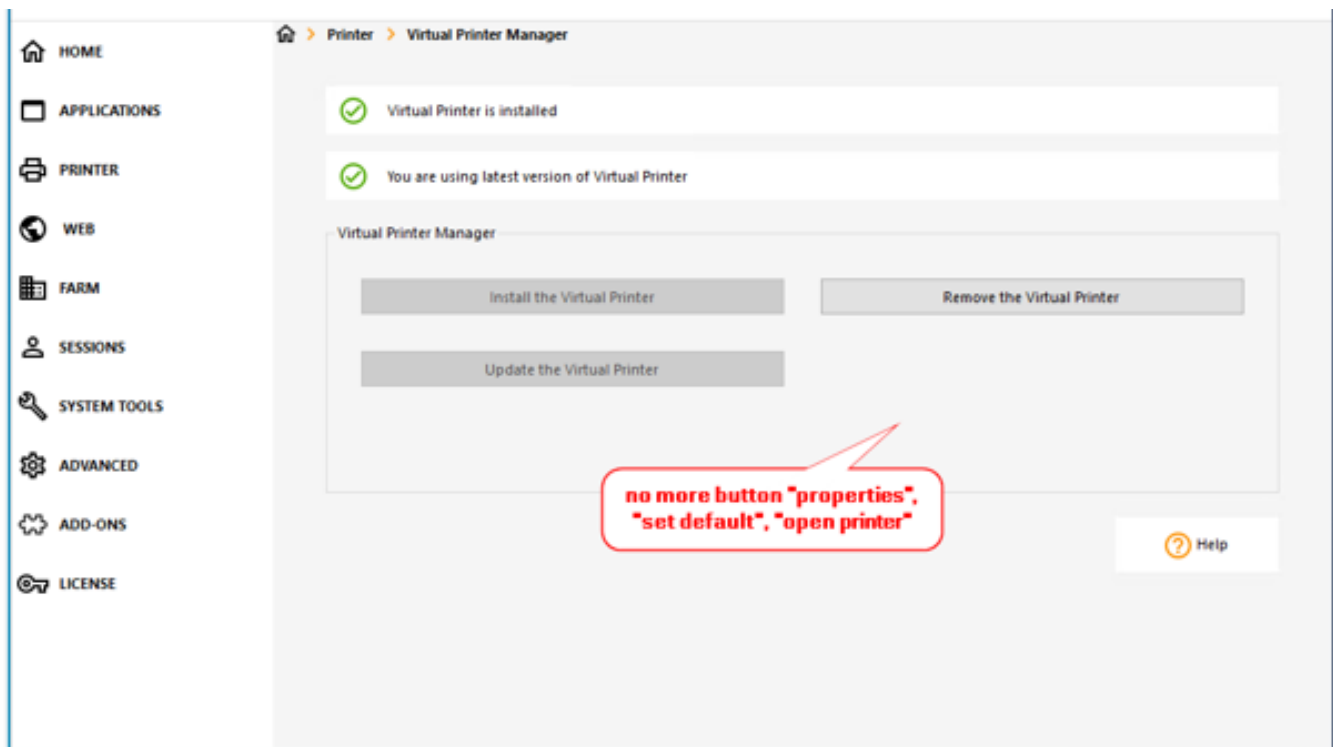
Il n'y a plus un seul appareil "Virtual Printer" dans la liste des imprimantes. Au lieu de cela, chaque imprimante locale est maintenant mappée à une imprimante virtuelle correspondante dans la session RDP.

Dans la capture d'écran ci-dessous, l'utilisateur "test2" est connecté à la session RDP n°4. Lors de l'ouverture du panneau des imprimantes, il peut voir et utiliser ses imprimantes locales. Chaque nom d'imprimante suit ce format : *\$printerName (Appareils Virtuels) - session \$sessionId*.

Le fait que l'utilisateur voit désormais chacun de ses imprimantes locales individuellement est une amélioration majeure de l'expérience utilisateur, et c'est pourquoi Fabulatech pousse vers cette nouvelle version.

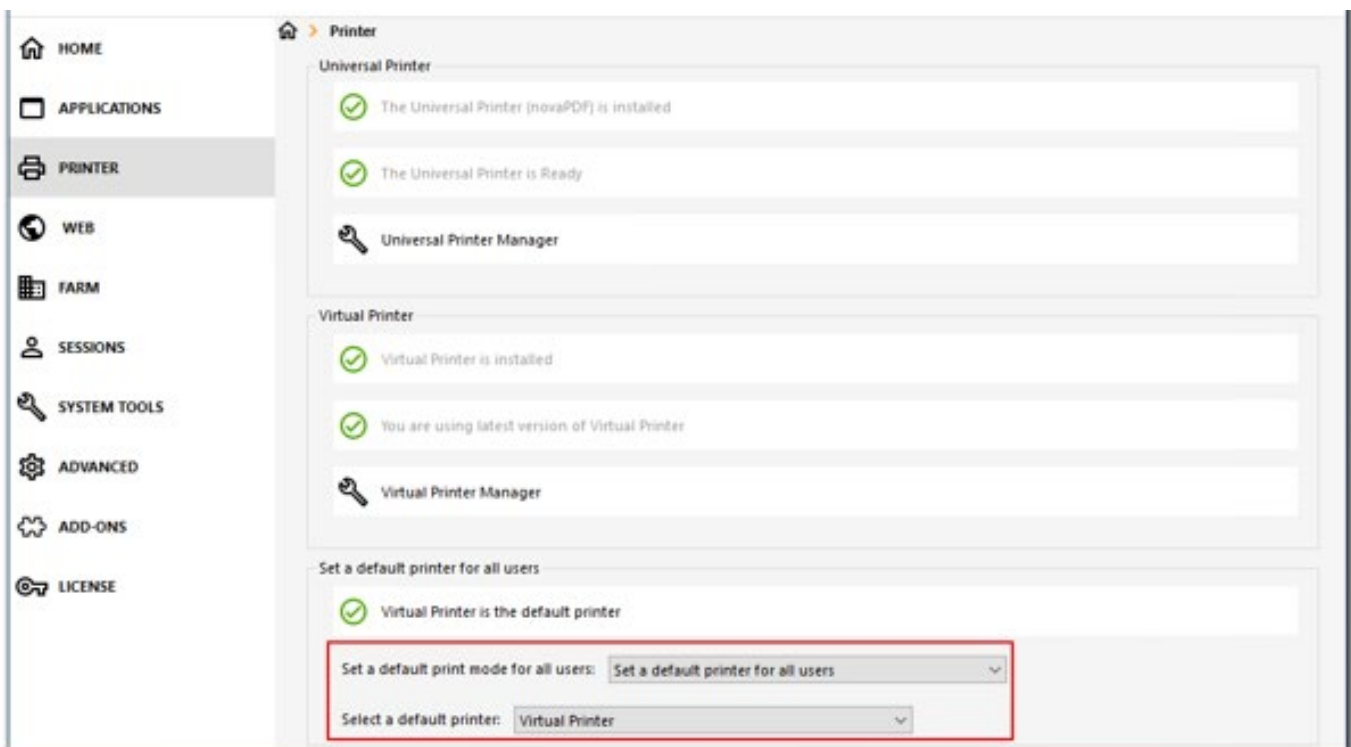


En raison de cela, nous avons ajusté certaines parties de l'interface utilisateur des AdminTools, comme le Gestionnaire d'imprimante virtuelle : certains boutons ont été supprimés.

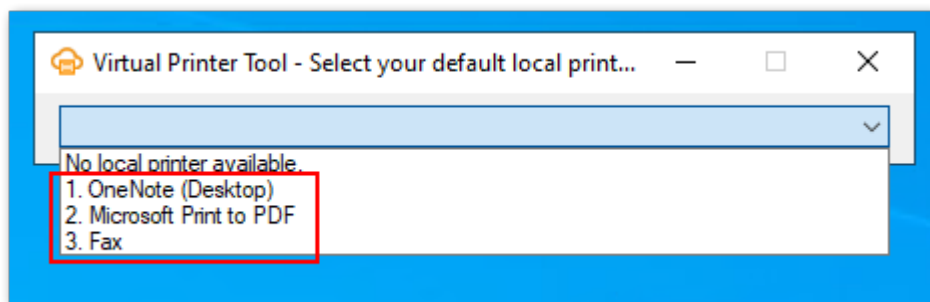


Comment configurer ?

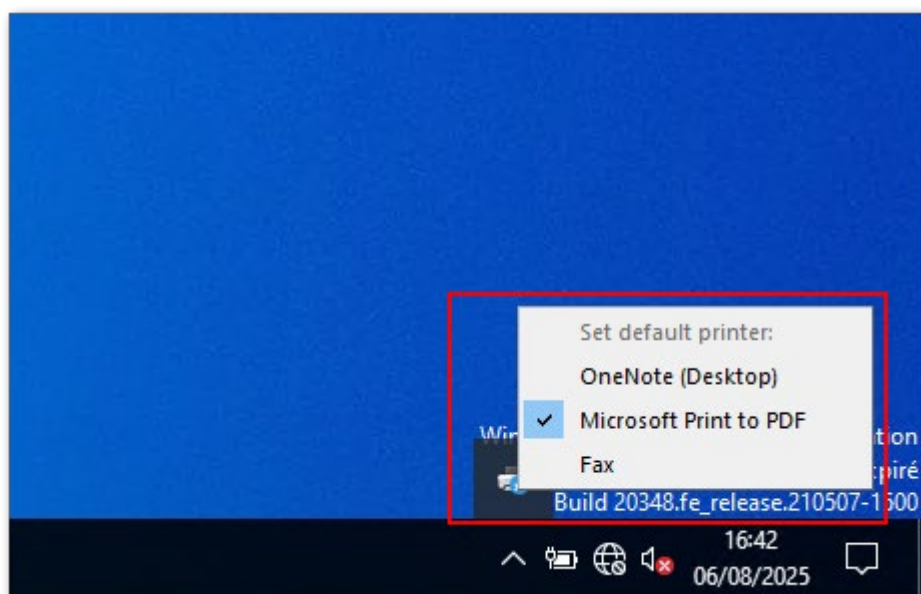
La configuration reste toujours la même dans les AdminTools et devrait fonctionner comme avant.



Si vous utilisez les outils de l'imprimante virtuelle, rien ne change et cela fonctionne comme avant.



Si vous utilisez le sélecteur dans la barre d'outils, rien ne change et cela fonctionne comme avant.



Comment personnaliser le nom des périphériques de l'imprimante virtuelle mappés ?

Sur le serveur, exécutez le fichier joint "customize-virtual-printer-name.reg". [Télécharger](#)

Il ajoutera 2 clés dans votre registre **HKEY_LOCAL_MACHINE\SOFTWARE\Policies\Virtual Devices\Virtual Printer (Serveur)**

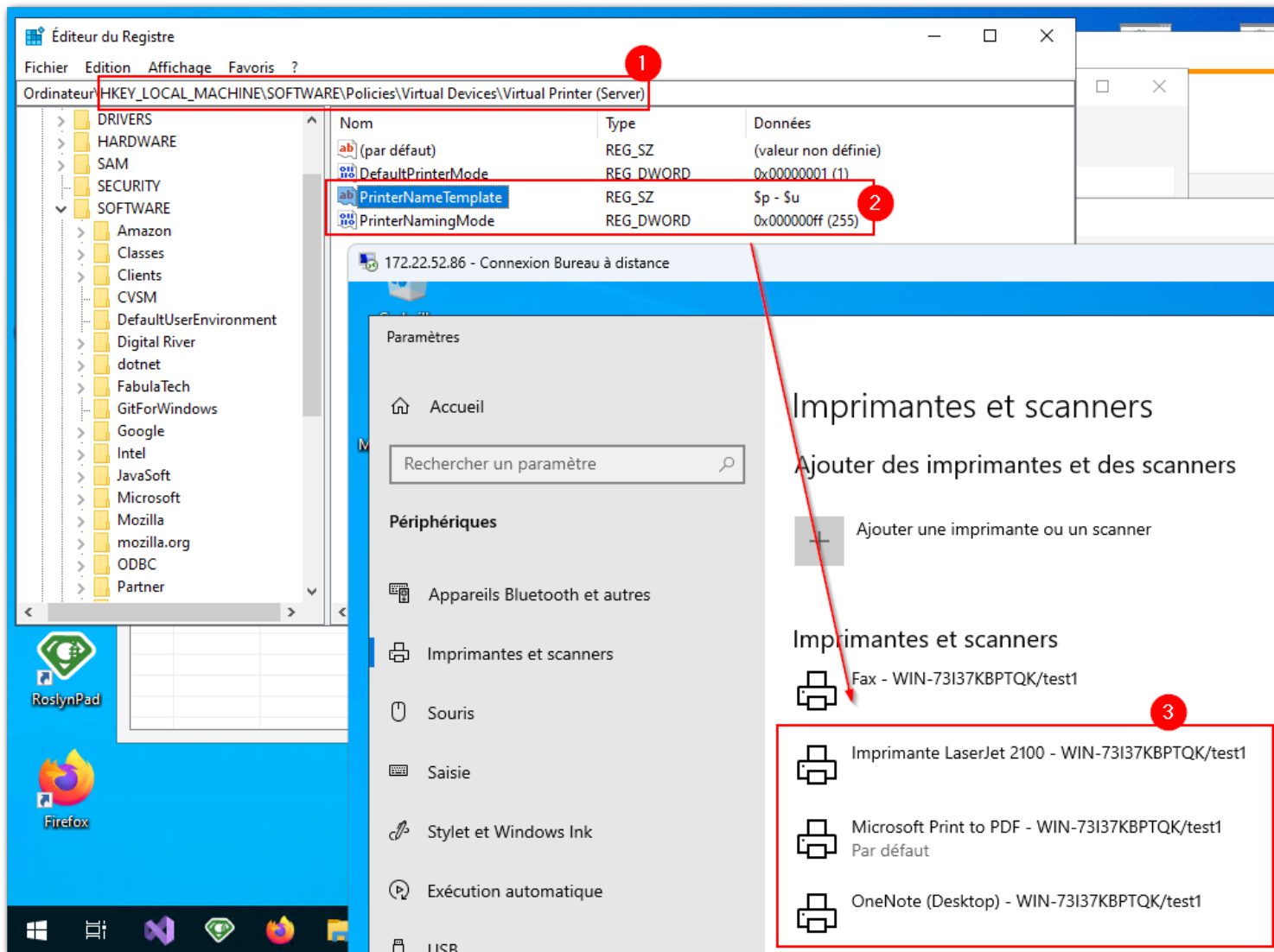
Le PrinterNameTemplate est la chaîne de modèle, et il y a 3 variables disponibles :

- \$p - nom de l'imprimante
- \$u - nom d'utilisateur complet (domaine/utilisateur, ou nom_ordinateur/utilisateur)
- \$s - numéro de session

Étant donné certaines contraintes de Fabuletech : **Il est obligatoire de spécifier \$p et \$u, ou \$p et \$s.**

Il est nécessaire que les noms des imprimantes soient uniques sur le serveur pour différents utilisateurs.

Exemple : PrinterNameTemplate = "\$p \$u", vous pouvez voir le résultat dans la capture d'écran de la session RDP ci-dessous



Configuration avancée

La configuration avancée pour Virtual Printer v2 peut être gérée côté serveur via l'objet de stratégie de groupe ou de stratégie locale sous Configuration de l'ordinateur > Modèles d'administration > Périphériques virtuels > Virtual Printer (Serveur).

Les paramètres suivants sont pertinents pour l'intégration de Remote Access :

- Mode de sélection de l'imprimante par défaut : Définit comment l'imprimante par défaut est attribuée chaque fois qu'un utilisateur se connecte à une session distante.
- Modèle de nom d'imprimante : Spécifie le format de nommage pour les imprimantes virtuelles des sessions utilisateur.
- Limiter la qualité pour les grandes impressions : réduit la qualité d'impression pour les pages dépassant une taille spécifiée afin d'accélérer l'impression grand format tout en préservant une qualité maximale pour les pages plus petites.

Pour des détails complets sur la configuration, veuillez-vous référer à la documentation GPO de Virtual Printer à <https://www.fabulatech.com/printer-for-remote-desktop-server-help/gpo.html>